



# PhonoWriter

Manuel de l'application

VERSION IOS

---

# TABLE DES MATIÈRES

À propos de notre Association.....	3
Présentation générale.....	4
Avant-propos.....	4
Prédiction classique.....	4
Prédiction phonétique.....	5
Prédiction pictographique.....	5
Prédiction floue.....	6
Prédiction du mot suivant.....	6
Cas d'utilisation.....	7
Installation.....	8
Utilisation.....	10
Panneau de configuration.....	10
Prédictions.....	11
Audition.....	11
Personnalisation.....	11
Clavier.....	12
Gestion de mots.....	13
Ajout de mots.....	13
Suppression de mot.....	14
Ajout, remplacement et suppression d'image.....	14
À prendre en compte.....	15
Contact.....	16
Association Jean-Claude Gabus.....	16
Avertissement.....	17

## À PROPOS DE NOTRE ASSOCIATION

L'association a pour buts : de conserver les archives historiques des recherches et projets réalisés, valoriser les développements de Jean-Claude Gabus et de la Fondation Suisse pour les Téléthèses (FST), encourager et ou réaliser des recherches et développements dans le domaine de la technologie et du handicap, poursuivre le travail de Jean-Claude Gabus, c'est à dire monter des projets permettant de fournir plus d'autonomie aux personnes en situation de handicap, à l'aide de la technologie et rechercher des fonds pour atteindre ces buts.

# PRÉSENTATION GÉNÉRALE

## Avant-propos

En Europe, la dyslexie touche en moyenne 5% de la population, avec de petites variations selon les pays. Les définitions spécifiques de ce trouble concerne la langue. Ce trouble est généralement détecté entre 9 et 18 ans, mais peut parfois se manifester tardivement à l'âge adulte.

En contact régulier avec les populations « dys », en classe, nous avons vite remarqué que les logiciels de prédiction classique de mots pouvaient être utiles, mais se révélaient trop limités par rapport aux besoins. Nous avons donc créé le tout premier logiciel de prédiction de mot classico-phonético-picto-floue, sous le nom de PhonoWriter, dont les méthodes de prédiction sont présentées ci-dessous.

## Prédiction classique

Telle que nous pouvons la trouver sur la plupart des claviers de smartphone, la prédiction classique de mots, consiste simplement à présenter un mot composé des lettres précédemment saisies.

Par exemple, en tapant « **bon** », les mots « bon », « bonne » et « bonheur » seront susceptibles d'être proposés.



## Prédiction phonétique

Cette approche consiste à interpréter phonétiquement la saisie de l'utilisateur, pour en présenter des mots correctement orthographiés. Ce qui permet à l'utilisateur de débiter la saisie d'un mot par une fausse lettre, tout en lui permettant de trouver le mot qu'il désire.

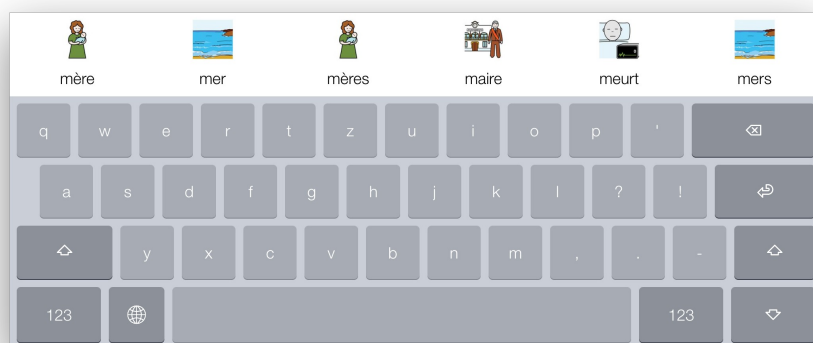
Dans l'exemple ci-dessous, l'entrée « **arico** » proposera « haricot » :



## Prédiction pictographique

Lors de la saisie d'un mot, PhonoWriter propose une image correspondante au mot courant ou sélectionné. Ce qui permet à l'utilisateur de distinguer les homophones, ou de renforcer la pertinence du mot saisi.

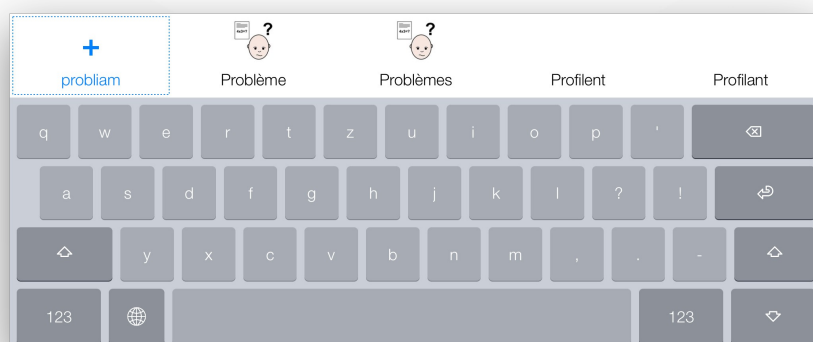
L'exemple suivant, où l'utilisateur a tapé « **mer** », illustre comment les homophones peuvent être différenciables grâce à cette fonctionnalité.



## Prédiction floue

Les inversions et confusions de lettres peuvent être, dans une certaine mesure, corrigées par la prédiction floue. PhonoWriter propose donc des mots en prenant compte de ces déformations de mots. Cette méthode se base sur les problèmes rencontrés par les personnes atteintes de dyslexie.

La saisie « **brobliam** » suggérera donc les prédictions suivantes, où le mot « problème » est le mot recherché :



## Prédiction du mot suivant

La prédiction du mot suivant est proposée lorsque l'utilisateur tape un mot puis effectue un espace. PhonoWriter proposera des mots susceptibles de suivre le mot précédemment tapé.

Ici, l'utilisateur a tapé « je » suivi d'un espace. Il lui suffira ensuite de valider l'une des prédictions suivantes s'il le souhaite :



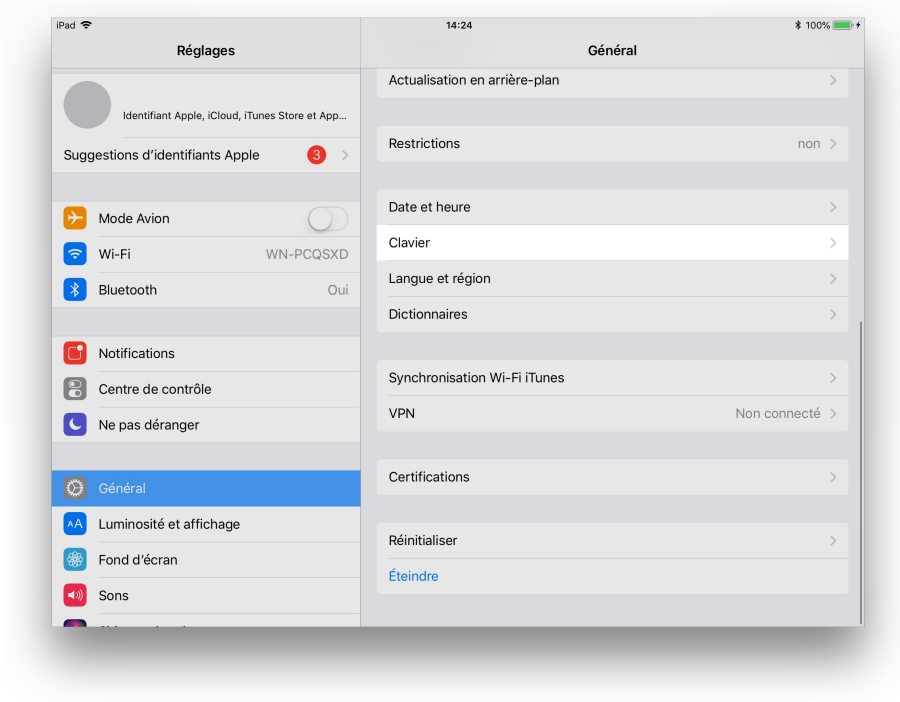
## Cas d'utilisation

Toutes les approches précédemment citées peuvent être utilisées simultanément pour proposer à l'utilisateur le mot le plus pertinent possible.

# INSTALLATION

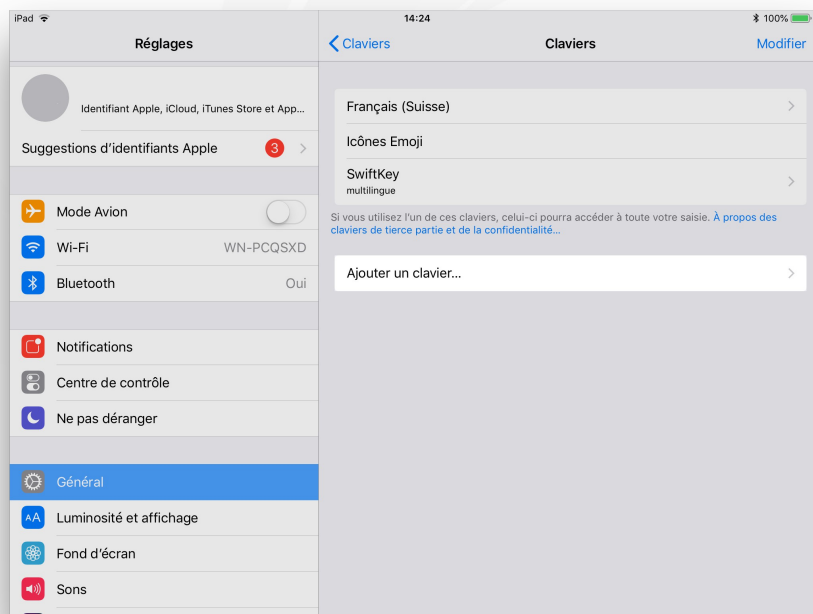
Une fois le logiciel obtenu depuis l'App Store ou tout autre source prévue par le Centre d'Innovation en Technologies d'Assistance, le clavier de PhonoWriter doit être activé.

Pour cela, allez directement dans le panneau **Réglages**, puis dans le menu **Clavier** qui s'affichera dans la liste de droite.

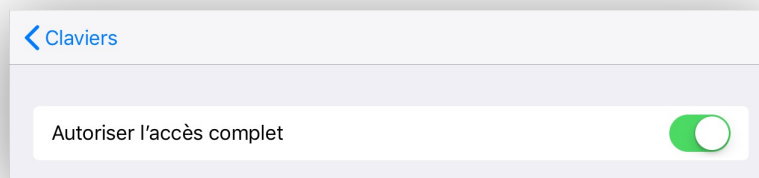


Une fois dans le menu **Clavier**, cliquez sur **Ajouter un clavier**. Une liste proposant divers claviers virtuels s'affichera à vous. Si tout s'est bien passé, vous devriez avoir **PhonoWriter** dans la liste. Si ce n'est pas le cas, réinstallez l'application.





Cliquez sur **PhonoWriter** afin de le rajouter à la liste de vos claviers. Cette étape effectuée, il vous sera nécessaire d'accorder certaines permissions au clavier. Pour cela, cliquez sur **PhonoWriter** dans la liste des claviers activés puis cochez **Autoriser l'accès complet**.



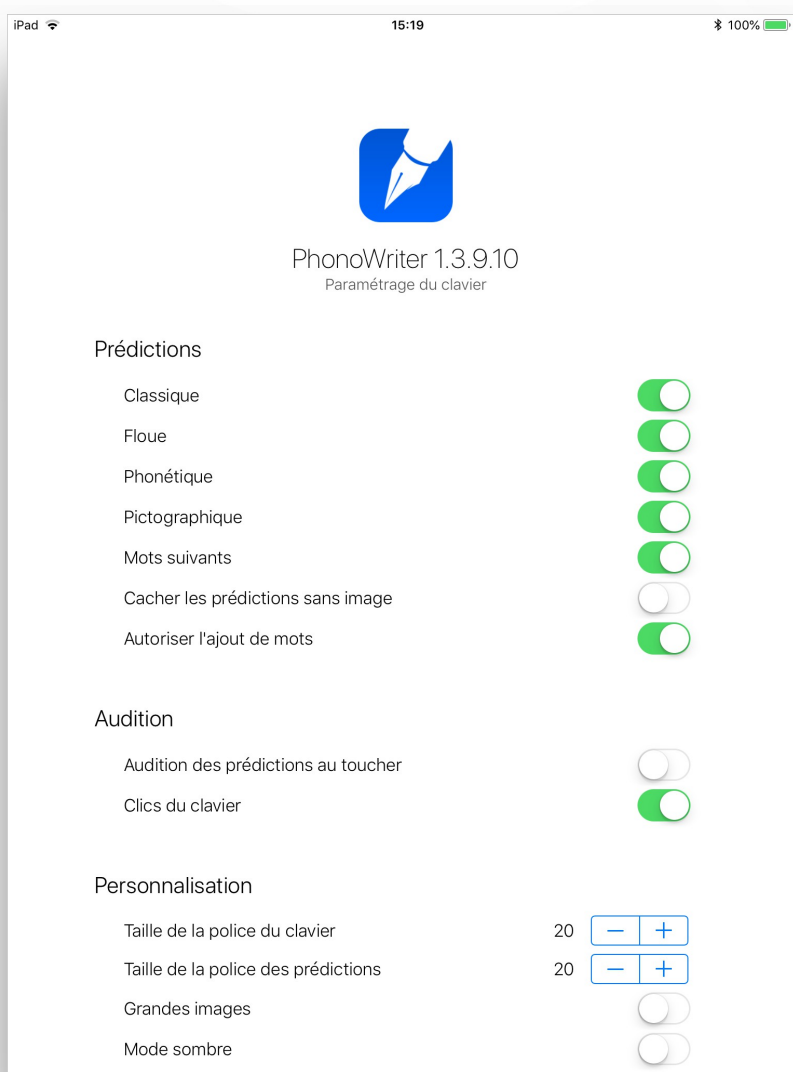
Note : un message apparaîtra pour vous demander confirmation à l'accord d'accès complet au clavier. **Contrairement à ce qui est spécifié dans ce message, aucune saisie clavier ou donnée de votre part ne sera prélevée par PhonoWriter et envoyée chez nous. Il s'agit en réalité, de pouvoir accorder l'accès au son et la communication entre le configurateur et le clavier virtuel de PhonoWriter.** Ceci est donc facultatif mais est recommandé pour une meilleure expérience lors de l'utilisation du clavier. Vous pouvez donc cliquer, sans inquiétude, sur **Autoriser** et retourner sur l'écran d'accueil afin de lancer l'app **PhonoWriter**.

# UTILISATION

## Panneau de configuration

PhonoWriter pour iOS est composé d'une application permettant d'effectuer diverses configuration, ainsi que d'un clavier virtuel, paramétrable par cette interface.

Une fois l'app lancée, vous devriez obtenir l'écran suivant :



Les sections sont les suivantes :

## Prédictions

Paramètres se rapportant à tout ce qui touche aux prédictions affichées par le clavier. Choisissez les prédictions qui vous conviennent depuis ce menu, ainsi que le comportement du clavier lorsque celles-ci sont proposées.

- **Classique** : activation de la [prédiction classique](#).
- **Flou** : activation de la [prédiction floue](#).
- **Phonétique** : activation de la [prédiction phonétique](#).
- **Pictographique** : activation de la prédiction pictographique. Affiche, ou cache les pictogrammes des prédictions.
- **Mots suivants** : activation de la [prédiction des mots suivants](#).
- **Cacher les prédictions sans image** : supprime les prédictions ne disposant pas de pictogramme. Les résultats différeront des prédictions affichées lorsque l'option est activée.
- **Autoriser l'ajout de mots** : affiche un bouton à gauche des prédictions permettant de rajouter le mot courant au dictionnaire.

## Audition

Tout ce qui se rapporte aux sons produits par le clavier. Ceci requiert [l'accès complet](#).

- **Audition des prédictions au toucher** : provoque un « clic » sonore lors d'une pression au doigt sur les prédictions.
- **Clic du clavier** : provoque un « clic » sonore lors d'une pression au doigt sur les touches du clavier.

## Personnalisation

Le clavier est également visuellement paramétrable. Retrouvez dans cette section toutes les caractéristiques du clavier qui peuvent être modifiées.

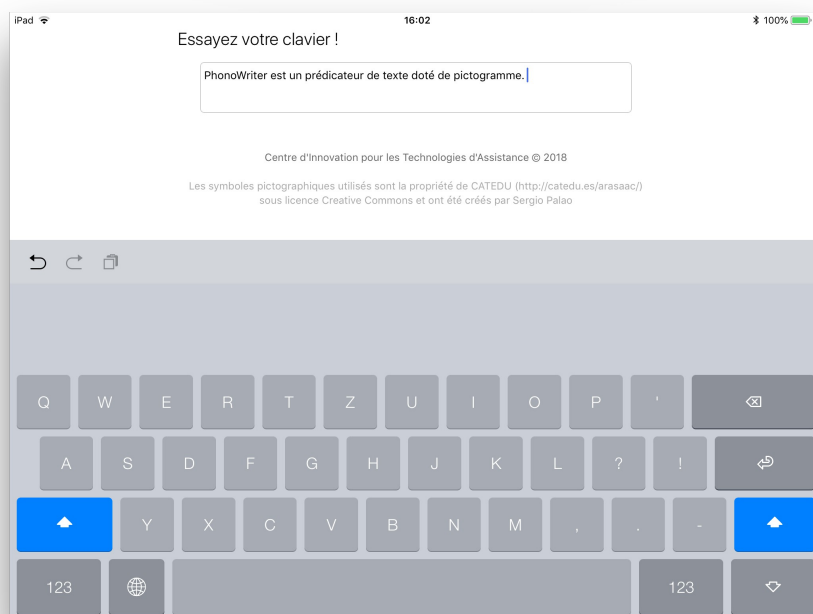
- **Taille de la police du clavier** : taille du texte sur les touches du clavier (entre 10 et 30 pt).
- **Taille de la police des prédictions** : taille du texte des prédictions (entre 10 et 30 pt).
- **Grandes images** : agrandi les pictogrammes des prédictions.
- **Mode sombre** : active le thème foncé du clavier.
- **Mode compact** : cache le clavier afin de laisser place uniquement aux prédictions. Ce mode est intéressant lorsqu'il est utilisé avec un clavier externe. Attention cependant, dû à certaines restrictions d'iOS, il vous faudra utiliser les flèches directionnelles afin de vous déplacer dans le texte et lancer une prédiction.

## Clavier

Le clavier PhonoWriter doit être ouvert via la touche de changement de clavier visible en bas du clavier iOS (représentée par un globe). Maintenez cette touche appuyée pendant une seconde puis sélectionnez **PhonoWriter** dans le menu qui s'affichera.



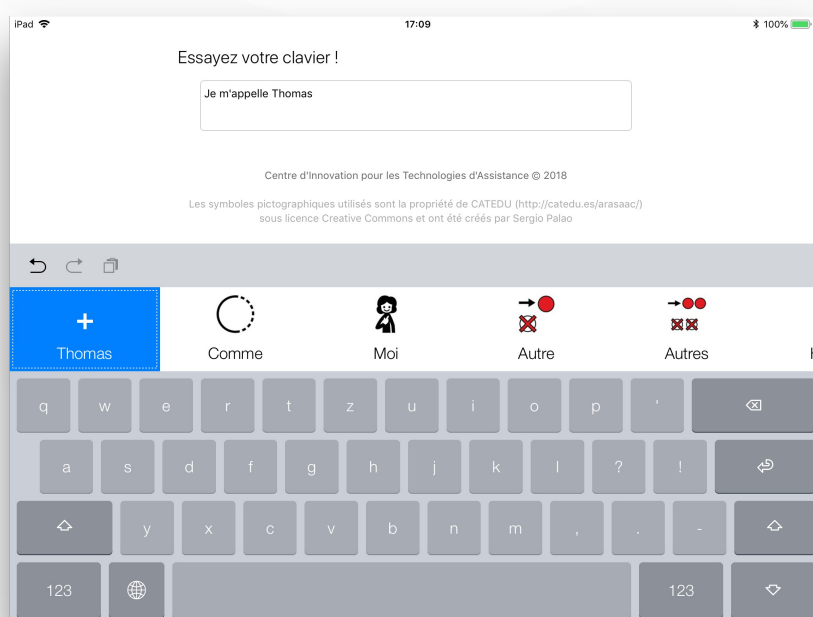
Le clavier apparaîtra ensuite comme ceci :



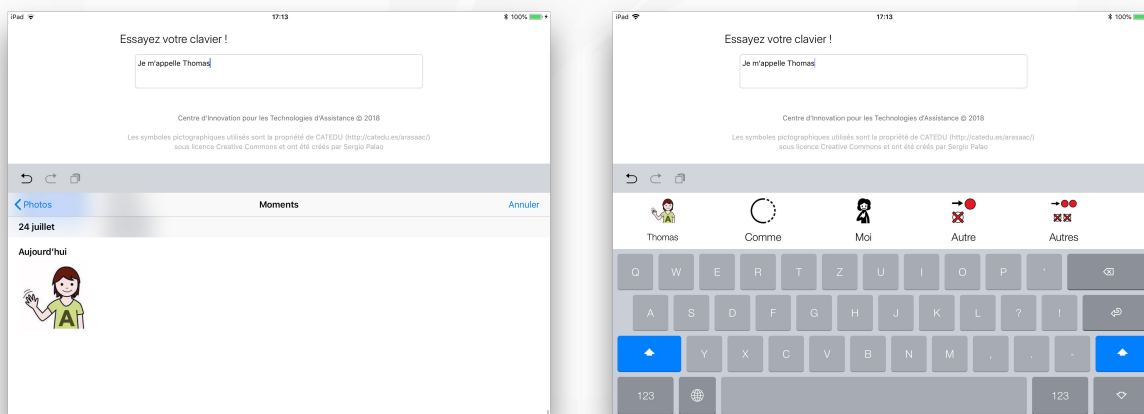
## Gestion de mots

### Ajout de mots

Si un mot n'existe pas dans le dictionnaire, vous avez la possibilité de le rajouter en le tapant dans une zone de texte. Si le clavier ne le reconnaît pas et que l'option [Autoriser l'ajout de mots](#) est activée, une prédiction dotée d'un cadre bleu viendra s'ajouter en première place dans la zone des prédictions. Cliquez dessus afin d'afficher les options disponibles.

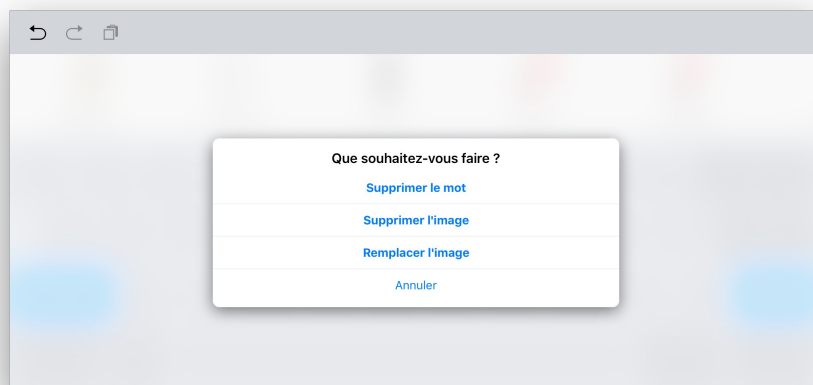


Cliquez ensuite sur **Depuis mes images** afin d'y associer un pictogramme ou une photo. Un écran prévu à cet effet apparaîtra à l'intérieur du clavier. Dans le cas contraire, vous pouvez ignorer cette étape en choisissant **Ne pas utiliser d'image** afin que le mot soit dénué d'illustration.



## Suppression de mot

Si vous souhaitez supprimer un mot, maintenez le doigt sur la prédiction du mot en question pendant environ une seconde. Dans le menu qui apparaîtra, choisissez **Supprimer le mot**.



## Ajout, remplacement et suppression d'image

Pour ajouter, ou remplacer, l'image d'une prédiction, effectuez une pression prolongée sur celle-ci afin d'afficher le menu visible à la section précédente.

Si une prédiction n'est pas encore dotée d'une illustration, choisissez **Ajouter une image**. Dans le cas contraire ou une image est déjà attribuée mais que vous souhaitez la remplacer, choisissez **Remplacer l'image**.

Si vous souhaitez supprimer une image d'une prédiction, choisissez **Supprimer l'image**.

## À prendre en compte

PhonoWriter prend en compte la casse des mots entrés. Ainsi, si vous tapez « Oui » en début de phrase alors qu'il est déjà proposé, c'est parce que le mot « oui » (en minuscules) existe déjà mais qu'il a été automatiquement capitalisé par PhonoWriter dans les prédictions. Ce ne sont donc pas les mêmes mots. Ceci est important pour les noms propres ainsi que pour la langue Allemande qui est concernée par cet effet.

**Dans ce cas, préférez l'ajout de mots (sauf propres) en vérifiant qu'ils soient bien entrés en minuscules !**

## CONTACT

### Association Jean-Claude Gabus

Afin de nous contacter en cas d'éventuelles questions ou problèmes, vous pouvez nous atteindre aux coordonnées suivantes :

<b>Adresse</b>	Association Jean-Claude Gabus Rue des Longs-Prés 40 CH-3960 Sierre
<b>Site web</b>	<a href="https://www.jeanclaudegabus.ch/">https://www.jeanclaudegabus.ch/</a>
<b>E-mail</b>	<a href="mailto:info@jeanclaudegabus.ch">info@jeanclaudegabus.ch</a>



# AVERTISSEMENT

## **Responsabilité**

L' Association Jean-Claude Gabus décline toute responsabilité en cas de problème : physique, informatique ou quel qu'il soit, induit par l'utilisation ou l'installation de ce logiciel.

## **Exemples du manuel**

Les prédictions affichées dans les captures d'écran de ce manuel peuvent différer des résultats affichés chez l'utilisateur, en fonction de l'usage et de la version du programme de celui-ci. Elles ne sont donc pas à prendre en compte comme base de comparaison.